

INDÚSTRIA E COMÉRCIO



PREFEITURA DE GARÇA
Estado de São Paulo

**FAZENDO MAIS
POR VOCÊ!**



INOVAÇÃO: ESTA É, SEM DÚVIDA, UMA DAS CARACTERÍSTICAS MARCANTES DE GARÇA

DURANTE MUITO TEMPO GARÇA TEVE A SUA ECONOMIA BASEADA NA PRODUÇÃO CAFEEIRA, SENDO UM DOS MAIS FORTES MUNICÍPIOS QUE FIZERAM PARTE DO CICLO DO CAFÉ EM MEADOS DA DÉCADA DE 1920. NO INÍCIO DOS ANOS 1980, A VISÃO EMPREENDEDORA DE DOIS IRMÃOS MUDOU O PERFIL ECONÔMICO DA CIDADE

Nos anos 80, a ousadia e o espírito inovador de dois irmãos mudou a vocação econômica da cidade, que passou a ser uma das maiores fabricantes de produtos eletroeletrônicos do país, produzindo automatizadores de portões eletrônicos, itens para segurança eletrônica, reatores e Nobreaks.

O investimento em inovações tecnológicas manteve a qualidade dos produtos, tornando-os sempre mais competitivos.

A cidade passou a ser considerada a Capital da Eletroeletrônica, sendo uma das grandes responsáveis pelo abastecimento de produtos para o mercado interno e exportando para mais de 20 países.

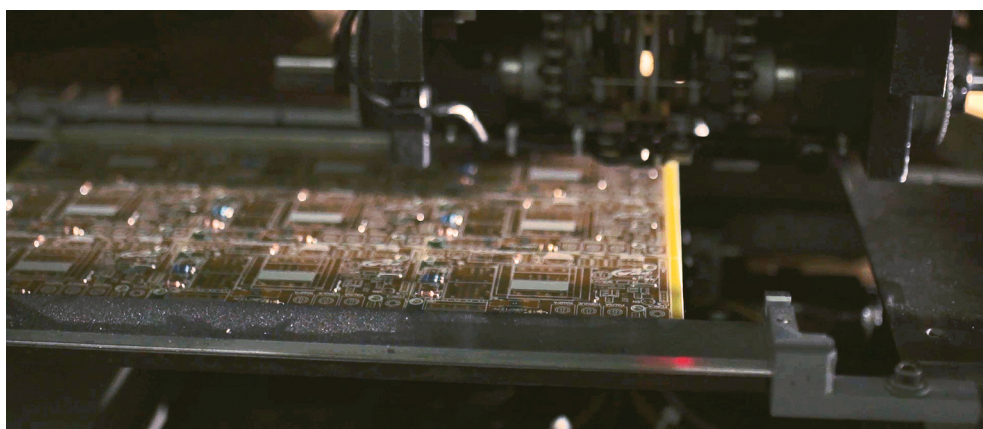
Garça pode parecer pequena em tamanho, o que, de certa forma, assegura a qualidade de vida dos seus pouco mais de 45 mil habitantes. Porém, a cidade é enorme em ousadia e espírito empreendedor.

APOIO AO EMPRESARIADO

Com imenso orgulho, respeito à construção do passado e com os olhos atentos às necessidades atuais de cada setor da economia, o município programa ações de fortalecimento do empresariado local, para que encontre, na Gestão Pública, um parceiro com os mesmos objetivos sociais, de superação e crescimento. A união de esforços é a maneira mais rápida e eficiente para atingir os objetivos e colaborar com o amadurecimento do município. A Prefeitura de Garça possui

amplo diálogo com entidades e instituições para dinamizar o desenvolvimento econômico do município.

São elas: ACIG (Associação Comercial e Industrial de Garça); Sebrae (Serviço Brasileiro de Apoio às Micro e Pequenas Empresas); Sesi (Serviço Social da Indústria); ETEC (Escola Técnica Estadual); FATEC (Faculdade de Tecnologia); Univesp (Universidade Virtual do Estado de São Paulo); Secretarias de Estado e Governo Federal.



LEGISLAÇÃO MUNICIPAL E INCENTIVOS

A Prefeitura de Garça, atualmente, possui uma equipe liderada por gestores técnicos, com ampla experiência em suas áreas de atuação, coordenadas pelo Prefeito João Carlos dos Santos, um dos fortes empresários do município. Por isso as ações são rigorosamente planejadas, visando o fortalecimento e a retomada da economia municipal neste atual momento de crise nacional.

Além dos incentivos fiscais, foi feita uma readequação da Lei Municipal que estabelece as regras para instalação e permanência das empresas nos distritos industriais. O objetivo também foi o de nortear as diretrizes para a instalação dos novos empreendimentos.

Os Distritos Industriais agora são Distritos Empresarias, ampliando, desta forma, a possibilidade para a instalação de novas empresas, não somente com atividades industriais, mas também atacadistas de produtos industrializados, transportadoras, empresas de desenvolvimento de softwares, construtoras e atacadistas de gêneros alimentícios, entre outros.

Os Distritos Empresariais implantados no Município e os que vierem a ser implantados futuramente têm por objetivo incentivar a instalação e ampliação de empresas com atividades exclusivamente empresariais, visando ao desenvolvimento do Parque Empresarial do município e a geração de empregos.

DISTRITOS EMPRESARIAS DE GARÇA

Garça oferece aos seus empresários um parque empresarial organizado com toda a infraestrutura necessária para o desenvolvimento de seus negócios. Os distritos contam com ruas pavimentadas, acesso fácil às rodovias, redes de água e esgoto, cabeamento para dados em fibra ótica, iluminação pública, telefonia e internet. Empresas de alta tecnologia estão instaladas, produzindo uma variedade de produtos para automatização de portas, portões e cancelas, controles de acesso para estacionamento, motores elétricos e lâmpadas, além de um mix de produtos e acessórios para segurança eletrônica, como alarmes, interface de comunicação e receptores digitais.

Possui, ainda, empresas em outros setores que também fortalecem a economia local, como as de mecânica e alimentação.

São quatro distritos já instalados e um em fase de implantação.

São eles:

- Distrito Industrial I, instalado em 14 de outubro de 1982, possui 187.000 m²;
- Distrito Industrial II, instalado em 22 de maio de 2001, possui 190.000 m²;
- Distrito Industrial III, instalado em 29 de novembro de 2005, possui 23.000 m²;
- Distrito Industrial IV, instalado em 3 de abril de 2006, possui 10.000 m².

EMPRESAS EM NÚMEROS

De acordo com levantamento do setor de cadastros mobiliários da Prefeitura de Garça, o quadro de empresas ou pessoas físicas que exercem atividade econômica no município legalmente inscritos na Prefeitura é o seguinte:

- *Inscrições municipais 4.104*
- *Pessoa física 821*
- *Pessoa jurídica 3.283*
- *Indústrias 177, sendo 40 com atividade eletroeletrônica.*
- *Do total de pessoas jurídicas, 1349 são microempreendedores individuais.*



*Incubadora de Empresas
Núcleo de Desenvolvimento Empresarial "Alfeu Rosário"*

APOIO AO MICRO E PEQUENO EMPREENDEDOR

A ajuda e proteção às empresas em seus primeiros passos são de suma importância para o fortalecimento e crescimento dos negócios. Por isso, os micro e pequenos empresários de Garça contam com ajuda de uma importante incubadora de empresas.

Localizada em um charmoso prédio da antiga estação ferroviária, a primeira incubadora da cidade, o Núcleo de Desenvolvimento Empresarial "Alfeu Rosário", foi inaugurado em 6 de setembro de 1996, resultado de uma parceria entre Ciesp/Fiesp e Prefeitura.

A incubadora é gerida pela ACIG, Associação Comercial e Industrial de Garça, e tem como parceiros a Prefeitura, por meio da Secretaria Municipal de Indústria e Comércio, Ciesp, Fatec e Sebrae. Nesses quase 22 anos de implantação, 54 empresas já se graduaram na incubadora.

O local conta com 24 boxes adaptados e dotados de infraestrutura para proporcionar sustentação às pequenas e microempresas, tornando-as mais competitivas e contribuindo para a profissionalização da produção, desta forma, minimizando

o índice de mortalidade dos empreendimentos nos dois primeiros anos de funcionamento. Para isso, os empresários recebem consultorias nas áreas de finanças, marketing, produção, administração geral, jurídica e de projetos.

A incubadora também conta com reforço do Projeto Fatec Júnior, instalado no local, que realiza ações de apoio às empresas incubadas.

A incubadora oferece ainda:

- Infraestrutura: boxes individuais com áreas variando de 90 a 240 m²; recepção, secretaria, sala de treinamento e reuniões, copa/cozinha e sanitários;
- Serviços: telefonia e acesso à internet;
- Qualificação por meio de treinamentos, cursos, livros técnicos, assinaturas de jornais que ficam à disposição dos empresários;
- Rede de relacionamento por meio de contato com entidades governamentais e de fomento, participação em eventos e feiras, rodadas de negócios, fóruns e outros.

BARRACÕES PARA OS EMPREENDIMENTOS JÁ EM FASE MAIS AVANÇADA DE CRESCIMENTO

A Prefeitura possui 10 barracões voltados aos empreendimentos em fase mais avançada de crescimento. Os espaços são alugados aos empresários por valores bem competitivos.

De acordo com a nova legislação que rege os distritos empresariais, os empreendimentos podem utilizar o local por cinco

anos, prorrogáveis por mais 12 meses, deixando o espaço após esse período para que novas empresas possam se desenvolver com esse apoio da municipalidade.

Os barracões estão localizados nas áreas dos Distritos Empresariais, onde já existe toda a infraestrutura necessária.

MÃO DE OBRA CAPACITADA

O desenvolvimento de um município está ligado à capacitação de sua gente. Na área econômica essa relação é ainda mais forte. Não existe inovação sem conhecimento. É nas carteiras das escolas e das faculdades que Garça aposta na transmissão de conhecimento para a sua população.

A cidade conta com faculdades presen-

ciais e de ensino a distância, cursos técnicos, tecnológicos, profissionalizantes, treinamentos e programas de capacitação de jovens e adultos, ajudando-os a enfrentar o competitivo mercado de trabalho e, em contrapartida, oferecendo mão de obra mais especializada para atender à demanda das empresas. Conheça toda essa estrutura no encarte sobre Educação.



REVITALIZAÇÃO DO CENTRO COMERCIAL

A revitalização do centro comercial de Garça é uma das ações do Plano de Governo da atual gestão para alavancar os índices de desenvolvimento do município. O objetivo é chamar a atenção dos moradores de Garça e região para o comércio local.

O projeto é desenvolvido pelas secretarias municipais de Indústria e Comércio, de Planejamento, de Obras e pelo SAAE, Serviço Autônomo de Águas e Esgoto, com o apoio da ACIG.

As mudanças vão de reformas e padronização das calçadas, com piso que facilite, inclusive, o passeio de pessoas com limitações físicas, monitoramento por meio de câmeras, sinalização adequada, melhorias no trânsito e nos estacionamentos, até a elaboração de campanhas publicitárias conjuntas, buscando o fortalecimento do associativismo entre os varejistas, e a realização de capacitações para que melhorem a gestão de seus negócios.



Prédio da Secretaria Municipal de Indústria e Comércio

SECRETARIA MUNICIPAL DE INDÚSTRIA E COMÉRCIO

Partindo da premissa de que são nos municípios que os empreendimentos se instalam e é na confiança nas estruturas, no trabalho, nas Leis e nas pessoas da Prefeitura, que se baseiam, muitas vezes, as escolhas pelo local do investimento, a Semic, Secretaria Municipal de Indústria e Comércio, trabalha para fomentar o desenvolvimento social e econômico em Garça.

Compete à Prefeitura, por meio da Semic, planejar, coordenar e executar as políticas industriais e comerciais, articulando ações que estimulem atividades e promovam o desenvolvimento econômico e social do município, de maneira sustentável e em consonância com as diretrizes apontadas no Plano Estratégico Municipal.

A Semic está instalada em um prédio moderno, com acessibilidade e localizado no centro da cidade. Reúne no mesmo espaço, serviços para facilitar a vida do empreendedor, do consumidor e dos trabalhadores, estimulando, ainda, o potencial dos jovens por meio do Time do Emprego. A Semic está desburocratizando os processos, trazendo para o município pro-

gramas que diminuem a distância entre o sonho de empreender e o empreendimento instalado, como o Via Rápido e a Sala do Empreendedor.

SERVIÇOS OFERECIDOS PELA SEMIC

Sala do Empreendedor:

A Sala do empreendedor representa um avanço no município, desburocratizando processos e concentrando, em um mesmo espaço, todas as informações e orientações sobre os procedimentos necessários para abertura, formalização (microempreendedores individuais), alteração e encerramento da empresa.

Objetivos específicos da Sala do Empreendedor:

- Orientar sobre os procedimentos de abertura e fechamento de empresas;
- Formalizar as inscrições de MEIs, efetuar parcelamentos e declarações anuais;
- Informar e disponibilizar as linhas de microcréditos do Banco do Povo;
- Encaminhar empresários ao Sebrae para capacitação empresarial;

- Unificar a informação empresarial;
- Fazer o encaminhamento para o Via Rápida Empresa, que funciona no Departamento de Fiscalização de Posturas da Prefeitura;
- Simplificar os processos, facilitando o dia a dia do empreendedor.

Banco do Povo (Programa de Microcrédito Produtivo)

Tem por objetivo oferecer financiamentos para empreendedores formais ou informais, associações e cooperativas produtivas de trabalho, para capital de giro e investimento fixo, promovendo o desenvolvimento socioeconômico e a criação de oportunidades.

Procon – Programa de Proteção e Defesa do Consumidor

Tem a missão de equilibrar as relações entre consumidores e fornecedores, objetivando elaborar e executar as políticas de proteção e defesa dos consumidores.

PAT – Posto de Atendimento ao Trabalhador

O PAT busca alternativas para a inserção dos trabalhadores no mercado de traba-

lho, propiciando informações e orientações na procura por emprego, oferecendo ainda, habilitação no seguro-desemprego, emissão de Carteira de Trabalho e inscrição para o Time do Emprego.

Já para os empregadores, o PAT faz a intermediação de mão de obra, auxiliando na busca de recursos humanos e promovendo, de maneira ágil, o encontro de ambos e, desta forma, minimizando o custo social causado pelo desemprego.

Time do Emprego

O Time do Emprego, programa estadual coordenado pela SERT, Secretaria Estadual do Emprego e Relações do Trabalho, é destaque em Garça. A cidade, de forma inédita, foi premiada pela SERT por superar sua meta de cursos e por ser destaque na região administrativa de Marília com o maior número de cursos realizados.

No programa, os facilitadores apresentam técnicas de direcionamento ao mercado de trabalho, aperfeiçoamento de habilidades, produção de currículo, dicas de comportamento em entrevistas, noções de empreendedorismo, apresentação pessoal, comunicação e expressão, entre outros conteúdos.

Há um ano, as irmãs Pieretti montaram uma empresa de pipocas gourmet com ajuda do Banco do Povo



PREFEITURA MUNICIPAL DE GARÇA

📍 Praça Hilmar Machado de Oliveira, 102 - Centro

📞 (14) 3407-6600

@ semic@garca.sp.gov.br

🌐 www.garca.sp.gov.br

f 🐦 📷 @prefeituragarca

● Lei nº 5.070/2016 – tiragem 1000 – R\$ 1.300,00